

*“Çalışabilmem için, yaşayan biri olmalı. Onu karşımda görebilmeliyim.”*

### Amedeo Modigliani (1884 – 1920)

Amadeo Modigliani, 12 Temmuz 1884 tarihinde dört kardeşin en küçüğü olarak Leghorn'da doğdu. Öğrenimine Leghorn Ortaokulu'nda başladı, fakat on bir yaşındayken ciddi bir zafiyet hastalığı ve üç yıl sonra da tifo geçirdiğinden ara vermek zorunda kaldı. Bununla beraber 1898'de diplomasını aldı ve Guglielmo Micheli'nin denetimi altında sanat öğrenimine başladı. Bu ressam Macchiaioli grubunun son ve önemsiz üyelerinden biriydi. Bu İtalyan Empresyonist sanatçılar grubunda Micheli'nin ustası Giovanni Fattori'de bulunmaktaydı. Modigliani ve arkadaşları kendi başlarına bir grup kurarak bağımsız çalışmaya başladılar. Ama aşırı bir üslup farkından söz edilemezdi. Bu kişiler terbiyeli burjuvalardı. Ancak Modigliani, Leghorn'un arka sokaklarında yaşanan sefil hayata, belirgin olarak sempati duymaya başlamıştı. On yedi yaşındayken, kendisini yirmi yıl içinde öldürecek olan vereme yakalandı. Amalfi, Napoli ve Kapri'de nekahet dönemi geçirdi. Dönüşünde her zaman saygı duyduğu İtalyan ustalarını incelemek amacıyla Roma, Fransa ve Venedik'i gördü. 1902 Mayıs'ında Floransa Güzel Sanatlar Okulu'na girerek Fattori'nin denetiminde kaldı, fakat bir yıldan az bir süre sonra Venedik'te benzeri bir okula nakloldu. Orada daha kozmopolit bir toplumun yeni sanatsal eğilimleriyle ilk kez karşılaştı ve gitikçe daha çok bu çevrenin içine girdi. 1905 sonlarında Paris'e gitti. Bu dönemde Modigliani, kalın siyah saçlı, Zadkine'nin cümlesindeki gibi “Mavimsi

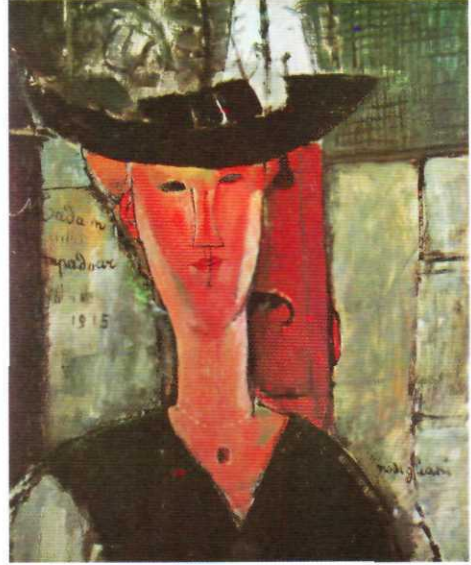
gölgelerle lekelenmiş, mermer gibi bembeyaz yüzü” yakışıklı bir adamdı. İçkiyi az içerdi, sigara kullanmazdı, romantik ülküler ve şiirle doluydu. Paris'te önce Montmartre, sonra Montparnasse'de yaşayarak, düzensiz bir kahvehane, genelev, içki ve uyuşturucu yaşantısına başladı. Evini ve sevgililerini devamlı olarak değiştirmekteydi. Gerçekte, daha sonra arkadaşı Şair André Salmon tarafından yazılan ünlü biyografik roman *Vie Passionée de Modigliani* (Modigliani'nin Tutkulu Yaşamı) için malzeme yaratmaktaydı. Fakat fiziksel düşüşünün son yıllarındayken bile bağınmadığı, kavga etmediği, sokakların pisliğinden kurtarılmadığı zaman büyüleyici, nazik, ağırbaşlı ve görenekli bir genç adam, yani diğer kişiliği oluyordu. Utrillo, Soutine ve Gris; Brancusi, Zadkine ve Lipchitz; Appollinaire, Max Jacob ve Gertrude Stein ile arkadaşlık etmekteydi. Bu sanatçılardan ve şairlerden esinlenebiliyordu, fakat daha pratik amaçlar için en yararlı arkadaşları koleksiyoncu Dr. Paul Alexandre ve sanat tüccarları Paul Guillaume ve Leopold Zborowski'ydı. Modigliani'nin bu kadar fakir olması gerekmezdi. Annesi, güçlülükle bile olsa, ona aylık göndermekteydi ve koruyucuları en azından son yıllarda ondan iyi fiyatlara tablo alıp satmaktaydılar. Fakat kadın, içki, uyuşturucu pahalıydı ve para, yaşam gibi bunlar için de harcanmaktaydı.

Sergileri çok azdır: Salon des Indépendants'da iki kere (1907-1912) ve bir kere de Berthe Weill'de

(1917). Çok az da seyahat etti. Ailesini ve arkadaşlarını görmek üzere 1909'da Leghorn'a gitti. Arkadaşları onu güçlkle tanıdılar. Biri şöyle yazmıştı, "Saçı bir hapisane kaçkını gibi tıraşlanmıştı, başını kenarları yırtık olan bir kep ancak örtüyordu. Eski bir keten ceketle, yakası açık bir gömlek giyiyordu ve pantolonlarını bir ip tutuyordu." 1917'de kısa bir süre için Normandiya'ya gitti ve 1918'de Fransız Riviyera'sında Rodin'i ziyaret etti.

Özellikle ilişkisi olan kadınlar, ondan bir çocuğu olan Kanadalı öğrenci Simone Thiriox, alışkanlıklarından onu kurtarabilmek amacıyla boşu boşuna yaşamının iki yılını veren İngiliz Şairi Beatrice Hastings ve Ecole des Arts Décoratifs'ten on dokuz yaşındaki bir öğrenci, Jeanne Hébuterne'dir. En büyük mutluluğu Jeanne'le tattığı sanılmaktadır. 1917'de ona Jeanne adını verdiği bir kız doğurdu. Modigliani'nin ölümünde ikinci çocuğunu taşıyordu. Modigliani 25 Ocak 1920'de tüberküler menenjitten öldü. Ölümünün ertesi günü Jeanne beşinci kat penceresinden atlayarak kendini ve taşıdığı çocuğu öldürdü. Talihin bir cilvesi, iki yıl sonra Modigliani'nin eserleri tanınmaya başladı; ünü artık yayılıyordu.

Yirminci yüzyıl sanat tarihi, Modigliani yaşamayı bu derecede etkilenmeyecekti. Bunun nedeni, çevresinde bulunan geniş sanatsal değişikliklerin farkında olmaması değildi. Gerçekten de eserleri başka bir dönemde yapılamazdı. O dönemde yaşadığı halde, döneme ait olmamasını neden olarak gösterebiliriz. Dante gibi başlı başına bir evrendi. Kısa yaşantısının son on yılı dolaylarında gerçekleştirdiği senteze doğru, kendi karmaşık yolunda ilerledi. Fakat kişi öncelikle onu rahatsız eden çeşitli ve çoğu zaman çelişkili etkilerden doğan olgunluğunu izlemelidir.



Madam Pompadour (1915)

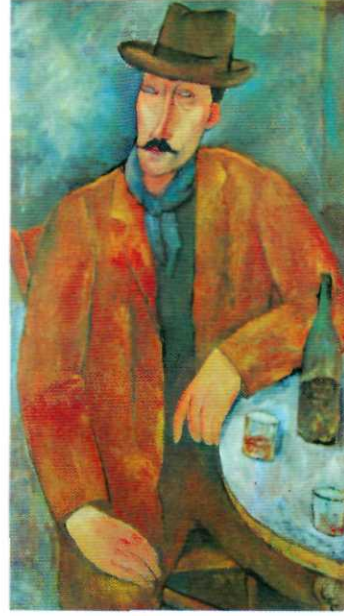
Tual üzerine yağlıboya 24 2/5 in. x 20 in.  
Şikago Sanat Enstitüsü

Modigliani zaman zaman Paris sokaklarında izlediği kişilerin toplumsal gösterişlerini zarafetle taşıyarak portre çizimleri yaptı. Bu resim de, işte o yüzlerden biridir ve bilinmeyen bir kişidir. Konunun bir taş duvar önünde çizilmiş olması, gerçek ve kusursuz görüntüsü arasında uyumsuzluk olduğunu göstermektedir. Yüzün hacmi, yanakların kırmızılaştırılmış cepheden düzlükleriyle, farklılık yaratan beyaz, uzun çizgilerle sağlanmıştır. Yüzün sol kenarını çevreleyen kenar çizgisinin çenenin altında kaybolması ustaca yapılmıştır. Sağ kenarda çene kemiği ve boyun arasındaki boşluk küçük bir ışık ve gölge farklılığı alanı ile verilmiştir. Kübizm'in etkisi sadece kolajda değil, yüzün her iki yanında, başın biraz dönük olmasına rağmen; aynı biçimde yansıtılmasında görülmektedir. Burun da, hem profilden, hem de cepheden verilmiştir.



Kravatlı Kadın (1917)  
Tual üzerine yağlıboya 26 in. x 20 in.  
Özel Koleksiyon, Paris

Modigliani'nin çizgiyi kontrollü kullanımı bu tualin üstünden altına kadar uzanan arabeskte, kadının başının üstünden, sağ yanağına, oradan da sağ omzu ve kolu boyunca inen çizgide belirgindir. Ritmik eğriler uçuşan kravata paraleldir. Bu resimde bir zarafet ve soyluluk havası vardır, geri planın işleniş de buna katkıda bulunmaktadır. Bu resimdeki arka plan, resmin tümünde aynı şekil ve ustalıklarla birleştirilerek uygulanmış neredeyse tamamen soyut bir alandır. Figürün beyaz ve siyah renk tonlarına yumuşak fırça darbeleriyle sürülmüş parlak renkler karşı tonlar oluşturmaktadır. Bu karşıtlık resmin hemen hemen ortasında bulunan çok parlak bir alanla, kadının kırmızı dudaklarıyla daha da belirginleştirilmiştir. Modelin zarafeti, kesin çizgilerden şeklin gevşek görüntüsüne geçilerek daha iyi anlatılmıştır. Oval başın sert çizgileri daha sonra gövdenin oynak çizgilerine, kravatın uçlarının ince çizimine ve bluzun alt kısmına açılır.



Şarap İçen Adam (1919)  
Tual üzerine yağlıboya 36 4/5 in. x 24 in.  
Özel Koleksiyon, Cenevre

Modigliani'nin trajedilerle dolu yaşamını göz önüne alırsak, çok fazla hayranlık duyduğu Toulouse-Lautrec'inkiler gibi içki sahneleri yapmamış olması, ilgi çekicidir. Burada eğlenceli bir içki paylaşımı söz konusudur. Birkaç figürlü bar sahnesinin yerine burada soyut bir yerleşim içindeki tek bir figür portresi yapılmıştır. Burada poz ve teknik Cezanne'i çok andırmaktadır. Yumuşatılmamış renk farklılıklarıyla figüre heykelsel bir gerçeklik verilmiştir. Şapkanın ve paltonun sıcak renkleri öne çıkarken, duvarın daha soğuk yeşili geride kalmaktadır. Perspektif içinde bakılınca, masanın üstünün yuvarlaklığı, masanın altında oturan adamın baldırı ile tekrarlanmaktadır. Vücudun kitlesel görünümüne karşı olarak küçük oval bir başın üstündeki çizgiler o kadar duyarlıkla verilmiştir ki, yüz gereken önemini kaybetmemektedir. Sol gözün altındaki buruşukluk gibi usta dokunuşlarla resme kişisel kazandırılmıştır.



Çingene (1917)  
Tual üzerine yağlıboya 46 2/5 in. x 29 1/5 in.  
Ulusal Sanat Galerisi, Washington

Bu kadına neden "Çingene" adı verildiği belli değildir. Belki de bu başlığın nedeni kadının açıkta kalan saç örgüsü ve giysisinin biçimidir. Kim olursa olsun, Modigliani onun soyluluğunu sezmiş ve duvar renginde de tekrarlanan etekliliğinin ve eşarabının zarif sedeflenmeleriyle bunu yaymaya çalışmıştır. Kompozisyondaki koyu renkli kitleler küçüktür ve birbirini çok güzel dengelemektedir. Sedefimsi tonların üstündeki mavi lekeler, burun ve ağız kenarlarında ve parmakların çevrelerinde görülmektedir. Boyutlara katkıda bulunurken, mavi bakışları yansıyan modelin, gözlerinin mavisini de vurgulamaktadır. Gösterişsiz beyaz bluz, dalgalı kenar çizgileri ve olağandışı gölgeler kullanılmıyorsa, duvardan hemen hemen ayrılmayacaktı. Burada ışık ve gölge farkı Modigliani'de her zaman gördüğümüz iskemlenin geriye doğru uzanan çizgilerinden fazla, bebek ile anne arasındaki boşluğu, kadın ile duvar arasındaki derinliği belirtmektedir.



Kendi Portresi (1919) Detay  
Tual üzerine yağlı boya 40 in. x 26 in.  
Sao Paulo Üniversitesi Çağdaş Sanat Müzesi

Portre yapmak amacıyla sürekli yüz araştırmasına rağmen Modigliani'nin kendi portresini iki kez yaptığı görülmektedir. Bu çalışmada başın hafifçe yukarı kalkması ve yüz çizgileri, diğer portrelere genelde benzemektedir. Fakat teknik değişiktir. Burada yanak kemiğinde ve çene çizgisinde görülen keskin olağan kenar çizgisi, yüz çizgilerinde ve saçlarda daha az çizgisel bir yaklaşımla ele alınmıştır. Gerçekten de bu eser, bir bütün olarak Empresyonist tekniği anımsatmaktadır. Renk, ışığı zapt eden ve yansıtan kırık darbelerle ince olarak uygulanmıştır. Figür Modigliani'nin insan vücuduna verdiği plastik görüntüden yoksundur, arkasında ve çevresinde boşluk yok gibidir ve burada aldatıcı görüntüye yardım ederek perspektif yaratan iskemle aynı etkiyi vermemektedir. Kendi yüzünün maskeye benzeyen gözleri ve büzülerek sarkan dudakları burada, kendini anlatmanın başarısını artırmaya yardımcı olmaktadır.